

TEORIA I PRAKTYKA OPRACOWANIA RZECZOWEGO DOKUMENTÓW IKONOGRAFICZNYCH W DUŻYCH KOLEKCJACH BIBLIOTECZNYCH^{1, 2}

Paweł Rygiel
Biblioteka Narodowa

Dokumenty ikonograficzne, standardy opisu, opis rzeczowy, narzędzia opisu

Technologie cyfrowe i prezentacja online zdigitalizowanych zbiorów bibliotek, muzeów i archiwów ułatwiły dostęp do zasobów tych instytucji. Wśród zbiorów będących do dyspozycji szerokiej grupy użytkowników znalazły się zasoby wizualne, takie jak obrazy, rysunki, ryciny i fotografie. Są one bogatym i ważnym źródłem informacji o sztuce, a także o historii miejsc i ludzi, o kulturze, tradycji, życiu społecznym, itd. Digitalizacja miała duży wpływ na metody poszukiwania informacji o dziełach sztuki i innych zasobach wizualnych³. Opisy zmieniły się, pojawiły się nowe dane i nowe sposoby ich zapisu. Ponadto profesjonalnie tworzone opisy zostały poddane ocenie i weryfikacji przez użytkowników, uzyskujących dostęp do uwolnionych zasobów. Okazały się także przydatne dla kolekcji i instytucji, ponieważ umożliwiły weryfikację lub uzupełnienie brakujących danych⁴. Digitalizacja zasobów wizualnych wymaga czasu, wysiłku i znacznych nakładów finansowych. Niezwykle trudnym zadaniem, stojącym przed instytucjami kultury, jest zapewnienie wysokiej jakości metadanych opisowych, zawierających informacje, które do tej pory nie były uwzględniane, lub którymi interesowały się wąskie grupy wyspecjalizowanych odbiorców.

Teoretyczne podstawy opisu

Indeksowanie jest procesem składającym się z następujących czynności: analizy przedmiotowej, selekcji informacji i tłumaczenia na język indeksowa-

¹ Artykuł jest rozszerzoną wersją referatu przygotowanego na konferencję zatytułowaną: *Beyond libraries – subject metadata in the digital environment and semantic web*, Tallinn 17-18 August 2012.

² Praca rozwija zagadnienie opisu dokumentów ikonograficznych zarysowane w artykule: *Opis rzeczowy dokumentu ikonograficznego – wstęp do problematyki*. „Zagadnienia Informacji Naukowej” 2011, nr 2(98), s.102-112.

³ C. Jørgensen: *Image retrieval: theory and research*. Lanham. Oxford 2003; B. J. Jansen: *Searching for Digital Images on the Web*. „Journal of Documentation” 2008, vol. 64, issue 1, pp. 81-101.

⁴ M. Springer [et al.]: *For the Common Good: The Library of Congress Flickr Pilot Project*, 2008 [online]. [dostęp 29.04.2012]. Dostępny w World Wide Web: <http://www.loc.gov/rr/print/flickr_report_final.pdf>.

nia, czyli przekształcania przekazu na język informacyjno-wyszukiwawczy⁵. W przypadku dokumentów ikonograficznych dodatkową kwestią jest przekształcanie informacji wizualnej na opis tekstowy. Stanowi to poważne wyzwanie dla indeksowania opartego na pojęciach (*concept-based indexing*)⁶.

Teoretyczne podstawy indeksowania obrazów powstały w latach 30. XX w. Ich twórcą, historyk sztuki Erwin Panofsky, określił trzy poziomy, na których dzieło sztuki może być opisane⁷. W latach 80. XX w. model ten został dostosowany do katalogowania wszelkiego rodzaju zasobów wizualnych przez specjalistę informacji naukowej Sarę Shatford⁸. Według modelu Panofsky/Shatford można wydzielić trzy poziomy analizy i opisu dzieła sztuki:

- pre-ikonograficzny (pojęcia ogólne, np.: mężczyzna, ptak, pojazd),
- ikonograficzny (pojęcia szczegółowe, np.: Prometeusz, Sowa, Wóz Drzymały),
- ikonologiczny (pojęcia symboliczne i abstrakcyjne, np.: poświęcenie, mądrość, germanizacja).

Shatford wprowadziła też istotne dla analizy i opisu zasobów wizualnych rozróżnienie między tym, z czego składa się obraz (OF) i tym, o czym obraz jest (ABOUT)⁹.

Ofness, aboutness, isness a indeksowanie dokumentów ikonograficznych

Z procesem indeksowania wiążą się pojęcia *aboutness*, *ofness* i *isness*. Koncepcja *aboutness* jest stosowana zarówno do materiałów piśmienniczych jak i niepiśmienniczych (np. zasobów wizualnych). Koncentruje się na tym, co jest przekazywane w dokumencie, czego dotyczy, co jest jego tematem. Podstawą *aboutness* jest interpretacja tematów, motywów, wydarzeń dostrzeżonych w dziele¹⁰.

Ofness odnosi się tylko do analizy obrazów, podczas której określane są elementy przedstawienia, z jakich składa się dzieło¹¹. *Isness* mówi o cechach fizycznych dokumentu, o tym, czym jest zasób, dzieło, jaka jest jego forma. Bar-

⁵ M. Chu, A. O'Brien: *Subject analysis: the first critical stages in indexing*. „Journal of Information Science” 1993, vol. 19, no. 6, pp. 439-454; F. W. Lancaster: *Indexing and Abstracting in Theory and Practice*. 2nd ed. London 1998, pp. 8-19.

⁶ K. Matusiak: *Towards User-Centered Indexing in Digital Image Collections*. „OCLC Systems and Services”, 2006, vol. 22, issue 4, p. 285.

⁷ E. Panofsky: *Studies in Iconology: Humanistic Themes in the Art of the Renaissance*. New York 1939.

⁸ S. Shatford: *Analyzing the Subject of a Picture: A Theoretical Approach*. „Cataloging & Classification Quarterly” 1986, vol. 6, no. 3, pp. 39-62.

⁹ Ibidem, pp. 48-54.

¹⁰ Zob. B. Hjørland: *Towards a Theory of Aboutness, Subject, Topicality, Theme, Domain, Field, Content..., and Relevance*. „Journal of the American Society for Information Science and Technology” 2001, vol. 52, no. 9, pp. 774-778. Zob. też. M. L. Zeng, M. Žumer, A. Salaba (Eds.): *Functional Requirements for Subject Authority Data (FRSAD). A Conceptual Model*. München 2010, p. 7-8.

¹¹ S. Shatford: *Analyzing the Subject...*, op. cit., zob. też M. L. Zeng, M. Žumer, A. Salaba (Eds.): *Functional Requirements...*, op. cit., pp. 7-8.

dzo często określenie to jest bliskie terminowi *gatunek/forma*, występującemu w opisie zasobu. *Isness* może odnosić się do cechy fizycznej lub wewnętrznej, np. podręcznik, DVD, poezja, libretto, drzeworyt itp.¹². Pojęcia *aboutness* i *ofness* stosowane w opisie obrazów oparte są na teorii Panofsky'ego, dotyczącej trzech warstw znaczeniowych dzieła sztuki oraz koncepcji OF i ABOUT Shatford¹³. W oparciu o te założenia teoretyczne powstawały standardy oraz wytyczne dotyczące opisu zasobów wizualnych.

Wytyczne, standardy opisu

Zasady opisywania i indeksowania obrazów były omawiane i uzgadniane na szczeblu międzynarodowym przez historyków sztuki i specjalistów informacji naukowej (z dominującą rolą amerykańskich ekspertów). Podstawowym zbiorem zasad i zaleceń jest *Cataloging Cultural Objects. A Guide to Describing Cultural Works and Their Images*, znany jako CCO, stworzony przez ALA (American Library Association) i VRA (Visual Resources Association)¹⁴. Wymienione w nim zostały obowiązkowe elementy opisu, takie jak:

1. Nazywanie obiektów (*Objects Naming*),
2. Informacje o twórcy (*Creator Information*),
3. Cechy fizyczne (*Physical Characteristic*),
4. Informacje stylistyczne, kulturowe i chronologiczne (*Stylistic, Cultural and Chronological Information*),
5. Lokalizacja i geografia (*Location and Geography*),
6. Przedmiot (*Subject*),
7. Klasa (*Class*),
8. Opis (*Description*),
9. Informacja o widoku, wyglądzie (*View information*)¹⁵.

Jest to ogólna struktura, podstawowy standard dotyczący danych, jednak wybór odpowiedniego narzędzia indeksowania oraz decyzja o polityce indeksowania muszą być podejmowane przez każdą agencję katalogowania odpowiednio do profilu zbioru i potrzeb użytkowników.

Pojawiają się też wskazówki dotyczące opisu rzeczowego (doboru i wykorzystania narzędzi indeksowania, analizy przedmiotowej), tworzone przez praktyków indeksowania z różnych instytucji¹⁶. Zostały zaproponowane przez

¹² P. Ingwersen: *Cognitive Perspectives of Document Representation*. In H. Bruce [et al.] (Eds.) *Emerging Frameworks and Methods: Proceedings of the Fourth International Conference on Conceptions of Library and Information Science (CoLIS 4)*, Greenwood Village, Colo. 2002, pp. 293-294.; M. L. Zeng, M. Žumer, A. Salaba (Eds.): *Functional Requirements...*, op. cit., p. 7.

¹³ E. Panofsky: *Studies in Iconology...*, op. cit., oraz S. Shatford: *Analyzing the Subject...*, op. cit.

¹⁴ M. Baca [et al.]: *Cataloging Cultural Objects: a guide to describing cultural works and their images*. Chicago 2006.

¹⁵ Ibidem.

¹⁶ Np.: *Subject Indexing for Pictures: An Overview*. Compiled by Helena Zinkham, 2002; last rev. 2004 [online]. [dostęp 30.04.2012]. Dostępny w World Wide Web: <<http://www.loc.gov/rr/print/tp/Subject%20Indexing%20for%20Pictures.pdf>>; *Subject Indexing with TGM: A Case Study in Selecting Access Points for Photographs*. Compiled by Karen Chittenden, February 2004 [online]. [dostęp 30.04.2012]. Dostępny w World Wide Web: <<http://www.loc.gov/rr/print/tp/SubjectAccessHineCaseStudy.pdf>>.

różne gremia powołane do stworzenia jasnych i prostych zasad katalogowania i indeksowania.

Problemy z opisem dokumentów ikonograficznych pojawiają się i w kolekcjach tradycyjnych, i w cyfrowych. Jest to szczególnie wyraźne w dużych kolekcjach bibliotecznych, gdy różnorodność zbiorów, a tym samym zasobów wizualnych sprawia, że są one opracowywane w różny sposób, często niekonsekwentnie i niespójnie, mimo podobnego charakteru przedstawień.

W polskiej literaturze brak wskazówek dotyczących opracowania rzeczowego dokumentów ikonograficznych. Nie ma instrukcji opracowania, która mogłaby być stosowana w bibliotekach, a wykorzystywane narzędzia opisu są mało funkcjonalne w zastosowaniu do tego typu zasobów (np. języki haseł przedmiotowych). W przypadku dokumentów w wersji cyfrowej stosowane są wytyczne do opisu dokumentów cyfrowych¹⁷, w których znalazły się ogólne informacje odnoszące się do tematu każdego dzieła, które jednak nie uwzględniają specyfiki dokumentu ikonograficznego. Charakterystyki wyszukiwawcze odpowiadają najczęściej opisom w katalogach bibliotek, skąd dane te są przejmowane, często bez modyfikacji i uzupełnień. Informacje dotyczące różnych atrybutów opisywanych materiałów zapisywane są w zdefiniowanych i zestandaryzowanych polach formatu MARC 21, który używany jest w środowisku bibliotecznym. Mimo powstania polskich adaptacji formatu MARC 21 na potrzeby opisu bibliograficznego dokumentów ikonograficznych¹⁸ opis rzeczowy tych zbiorów wcale nie stał się łatwiejszy. Nadal brak szczegółowych wytycznych, obejmujących na przykład szerokość i głębokość indeksowania czy komplementarność opisu formalnego i rzeczowego. Sprawy nie ułatwia umieszczenie danych dokumentów cyfrowych w standardzie Dublin Core, który upraszcza strukturę opisu dokumentu, nie kładąc nacisku na żaden z wykorzystywanych elementów opisu.

Narzędzia i metody opisu

Popularną metodą indeksowania obrazów jest zebranie podstawowych danych bibliograficznych, takich jak nazwa twórcy, tytuł, data, materiał, wymiary oraz wzbogacenie ich o opis tekstowy. Praktykę tę stosuje wiele muzeów pokazujących swoje kolekcje zarówno tradycyjnie, jak i poprzez Internet. W środowisku bibliotecznym silniejsza jest jednak tradycja indeksowania na podstawie słowników kontrolowanych, organizowanych w kartotekach wzorcowych. Nie ma standardowego słownictwa, które zaspokoiłoby potrzeby wszystkich instytucji kultury. Jeśli chodzi o indeksowanie obrazów, wykorzystuje się następujące narzędzia i metody:

¹⁷ Zob. *Ogólne zasady wyboru słów kluczowych*. W: *ePoradnik redaktora zasobów cyfrowych, wersja z dnia: 2008-07-03*, opracowany przez pracowników Biblioteki Uniwersyteckiej we Wrocławiu. [online]. [dostęp 30.04.2012]. Dostępny w World Wide Web: <<http://www.bibliotekacyfrowa.pl/dlibra/docmetadata?id=25069&from=publication>>.

¹⁸ *Format MARC 21 rekordu bibliograficznego. Dokumenty ikonograficzne. Wersja 2008*. Oprac. A. Pietrzak. Warszawa 2008. Centrum NUKAT w swojej adaptacji formatu pomija to zagadnienie, zob. *Format MARC 21 rekordu bibliograficznego dla dokumentu ikonograficznego*. Oprac. K. Sanetra, B. Górecka, A. Graff. Warszawa 2011. [online]. [dostęp 04.05.2012]. Dostępny w World Wide Web: <http://centrum.nukat.edu.pl/images/stories/file/instrukcje_procedury/MARC_21/marc21_ikonografia_110607.pdf>.

– **słownictwo kontrolowane:** tezaury, słowniki haseł przedmiotowych lub klasyfikacje – terminy opisujące zarówno przedstawione obiekty jak i formę/gatunek/rodzaj dokumentu. Pobrane z kartoteki wzorcowej mogą być używane jako elementy prekoordynowanych wyrażeń (zgodnie z lokalnymi przepisami dotyczącymi indeksowania) lub jako pojedyncze punkty dostępu. Biblioteki nie korzystają ze wszystkich istniejących narzędzi indeksowania do opisu dokumentów ikonograficznych. Niektóre z narzędzi (takie jak hasła przedmiotowe) są zbyt ogólne, aby umożliwić opis niektórych aspektów ikonograficznego obrazu, z kolei inne, takie jak Library of Congress Thesaurus for Graphic Materials (TGM), Art & Architecture Thesaurus (AAT), czy Iconclass, obejmują elementy związane i z techniką tworzenia, i z ikonografią obiektów¹⁹. Wiele bibliotek indeksuje swoje kolekcje ikonograficzne za pomocą deskryptorów i haseł przedmiotowych. Ogromne zbiory graficzne Library of Congress są indeksowane przy użyciu kilku narzędzi indeksowania: Library of Congress Subject Headings i terminów pochodzących ze specjalistycznych tezaurusów, takich jak TGM i AAT. Jednak praktyka potwierdza, że nawet najbardziej rozbudowane z istniejących słowników okazują się niewystarczające do opisu rozległych warstw znaczeniowych obrazu lub zagadnień związanych ze stroną formalną dzieła;

– **słownictwo niekontrolowane:** słowa kluczowe tworzone przez katalogujących, bez semantycznej kontroli lub tagi (folksonomia) stworzone i przez niedoświadczonych użytkowników, i przez ekspertów. Indeksowanie za pomocą słów kluczowych nie jest popularne ani w bibliotekach, ani w muzeach. Istnieją jednak pewne projekty w środowisku muzealnym, które wykorzystują zalety społecznego tagowania w indeksowaniu dzieł sztuki i artefaktów. Najbardziej znany wśród nich jest „Steve. The Museum Social Tagging Project”²⁰: tagi nadane przez odwiedzających cyfrowe muzea uzupełniły muzealne opisy formalne dzieł stworzone przez historyków sztuki lub innych specjalistów. Nie ma ograniczeń co do liczby terminów, które mogą być przypisane dla każdego obrazu – niektóre z prezentowanych dzieł są oznaczone ponad pięćdziesięcioma tagami. „Steve project” pokazuje wszystkie wady społecznego tagowania: redundancję pojęć, niespójność pisowni, używanie wyrażeń niestosownych, błędnych i subiektywnych. Dzięki temu istnieje jednak wiele dodatkowych punktów dostępu, które są istotne i stanowią wartość dodaną w procesie wyszukiwania.

– **Uwagi:** zawierają tekstowy opis obrazu, dodatkowe dane o nim i komentarz naukowy – stworzony przez katalogującego.

To rozwiązanie jest rzadko stosowane w bibliotekach, ale jest preferowane przez historyków sztuki, którzy nie mają doświadczenia (lub bardzo małe) z systemami kontrolowanego słownictwa.

¹⁹ *Introduction to Art Image Access: Issues, Tools, Standards, Strategies*. M. Baca (ed.). Los Angeles 2002. [online]. [dostęp 28.04.2012]. Dostępny w World Wide Web: <http://www.getty.edu/research/publications/electronic_publications/intro_aia/index.html>; P. Harpring: *Introduction to Controlled Vocabulary: Terminology for Art, Architecture and Other Cultural Works*. Los Angeles 2010. [online]. [dostęp 28.04.2012]. Dostępny w World Wide Web: <http://www.getty.edu/research/publications/electronic_publications/intro_controlled_vocab/index.html>.

²⁰ Steve. [online]. [dostęp: 12.05.12]. Dostępny w World Wide Web: <<http://www.steve.museum/>>.

Praktyczne zastosowania wytycznych i standardów

O tym, jak niełatwym zadaniem jest indeksowanie obrazów oraz późniejsze ich wyszukiwanie, mogą świadczyć przykłady zastosowania w praktyce wytycznych skierowanych do osób na co dzień pracujących z zasobami wizualnymi i zajmujących się ich opisem w bibliotekach. Za przykład może posłużyć kilka dokumentów z Library of Congress (Prints & Photographs Online Catalog)²¹. W katalogu tym można dostrzec różne sposoby oznaczania tematyki zasobów wizualnych. Informacja o temacie wyrażana jest w rekordzie katalogowym za pomocą haseł przedmiotowych, deskryptorów lub symboli klasyfikacji, pewne dane mogą pojawić się też w uwagach. Również tytuł utworu, szczególnie tytuł nadawany przez pracowników biblioteki, interpretujących przedstawienie może zawierać informacje przedmiotowe. Tytuły są często znacznie rozbudowane i dostarczają tak dużo informacji, jak to możliwe. Według ogólnych wytycznych indeksowania ikonografii w zbiorach Library of Congress uwagi i hasła przedmiotowe powinny spełniać, między innymi, następujące zadania:²²

- podkreślać najważniejsze tematy ogólne i szczegółowe – „OF” (co jest przedstawione na obrazie, z czego składają się przedstawienia),
- przekazać o czym obrazy są – „ABOUT” (znaczenie, cel lub funkcja),
- zwracać uwagę na nietypowe przedmioty,
- podawać nazwy własne, tam gdzie to możliwe (budowli, osób, wydarzeń),
- zawierać ogólne hasła, np. dla typów budowli lub przedstawionych profesji.

Mimo tych szczegółowych wytycznych rekordy katalogowe w Prints & Photographs Online Catalog często zawierają informacje podobnego typu zapisane w różnych polach opisu, w różnych kombinacjach, a podobne typy przedstawień są opisywane w różny sposób. W rekordach używane są terminy pochodzące z różnych słowników kontrolowanych i tezaurusów (Library of Congress Subject Headings (LCSH), Thesaurus for Graphic Materials (TGM), Art & Architecture Thesaurus (AAT), etc.), wykorzystywane są też słowa kluczowe.

Informacje o przedmiocie przedstawienia podawane są w różnych konfiguracjach, np.:

- termin przedmiotowy (LCSH) – pola 600-651, termin gatunek/forma (TGM) – pole 655, uwaga o zawartości/streszczenie (pole 520),
- termin przedmiotowy (LCSH, TGM) – pola 600-651, termin gatunek/forma (TGM) – pole 655, uwaga o zawartości/streszczenie – pole 520,
- termin przedmiotowy (LCSH) - pola 600-651, termin gatunek/forma (TGM) – pole 655,
- słowa kluczowe – pole 653, termin gatunek/forma (TGM) – pole 655,
- słowa kluczowe – pole 653, termin gatunek/forma (TGM) – pole 655, inny termin przedmiotowy (np. pole 662),
- termin przedmiotowy (TGM) – pola 600-651, termin gatunek/forma (TGM) – pole 655, inny termin przedmiotowy (np. pole 662),

²¹ Library of Congress. [online]. [dostęp: 12.05.12]. Dostępny w World Wide Web: <<http://www.loc.gov/pictures/>>.

²² *Subject Indexing for Pictures...*, op. cit.

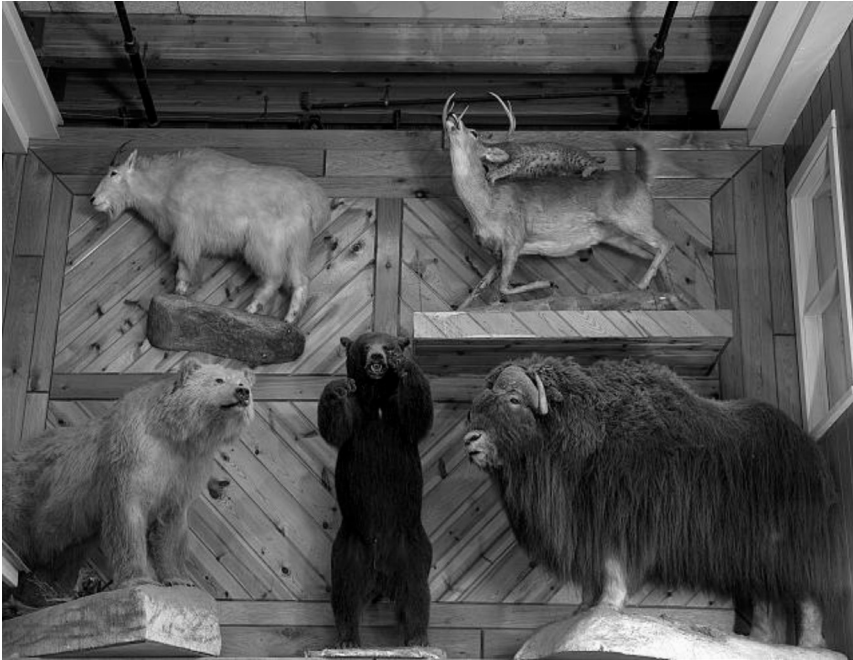
- termin przedmiotowy (TGM) – pola 600-651, termin gatunek/forma (TGM) – pole 655,
- słowa kluczowe – pole 653, termin gatunek/forma (TGM) – pole 655, uwaga o zawartości/streszczenie – pole 520.

Przykład 1



245	10 a Battle of New Orleans and death of Major General Packenham [sic] on the 8th of January 1815 h [graphic] / c West del. ; J. Yeager sc.
520	0_ a Print shows the Battle of New Orleans from the British perspective, as British forces advance upon the earthworks or barricades from which the American forces, under the command of Andrew Jackson, repel the attack. Includes a head-and-shoulders portrait of Andrew Jackson, facing slightly left, with American flags and various weapons, appears below the battle scene. Prominent figures are identified by letter within the print and a corresponding key that is printed below the image, to the left and right of the title. In this print, Major General Lambert is depicted without the cloth or handkerchief that obscures his face.
600	14 a Jackson, Andrew, d 1767-1845 x Military service.
600	14 a Pakenham, Edward Michael, d 1778-1815 x Death & burial z Louisiana z New Orleans.
650	_0 a New Orleans, Battle of, New Orleans, La., 1815.
650	_7 a Campaigns & battles z Louisiana z New Orleans y 1810-1820. 2 lctgms
651	_4 a United States x History y War of 1812 x Casualties x British.
651	_4 a United States x History y War of 1812 x Campaigns & battles.
655	_7 a Keys (Legends) y 1810-1820. 2 gmGPC
655	_7 a Remarques y 1810-1820. 2 gmGPC
655	_7 a Engravings y 1810-1820. 2 gmGPC

Przykład 2



245	10 a Wild animal display in Wall Drug, Wall, South Dakota h [graphic].
653	__ a Dead animals. a Mounted animal. a Wall Drug. a Hunting. a Hunter. a Kill. a America.
655	_7 a Digital photographs x Color y 2000-2010. 2 gmjpg
662	__ a United States b South Dakota d Wall. 2 local

Przykład 3



245	10 a [Exterior view of fish market with several people, shoppers and merchant(?), holding fish, also a porter with large bundle on his back, and a woman playing a shamisen] h [graphic]
650	_7 a Shopping z Japan y 1860-1880. 2 lctgm
650	_7 a Fishmongers z Japan y 1860-1880. 2 lctgm
650	_7 a Stores & shops z Japan y 1860-1880. 2 lctgm
650	_7 a Merchandise displays z Japan y 1860-1880. 2 lctgm
650	_7 a Porters z Japan y 1860-1880. 2 lctgm
650	_7 a Street musicians z Japan y 1860-1880. 2 lctgm
650	_7 a City & town life z Japan y 1860-1880. 2 lctgm
655	_7 a Book illustrations y 1870-1880. 2 gmGPC
655	_7 a Albumen prints x Hand-colored y 1870-1880. 2 gmGPC

Dzięki tym przykładom możemy wyobrazić sobie, jakie trudności sprawia opracowanie rzeczowe dokumentów ikonograficznych nie tylko na poziomie interpretacji przedstawień i doboru odpowiednich terminów z różnych źródeł i narzędzi, ale też na poziomie wpisywania tych informacji w odpowiednie pola rekordu.

Problemy opisu dokumentów ikonograficznych

Analiza i opis „treści” dokumentów ikonograficznych jest źródłem licznych problemów²³. Określenie znaczenia obrazu oraz zdefiniowanie przedmiotu i utworzenie adekwatnego opisu rzeczowego może być trudne. Identyfikacja obiektów nie zawsze jest możliwa. Indeksowanie obrazów o wielu warstwach znaczeniowych, często alegorycznych czy symbolicznych, interpretowanych na różnych poziomach, zakłada pewien stopień znajomości ikonografii²⁴. Obrazy abstrakcyjne, związane z obcą kulturą i obrazy utworzone w różnych epokach mogą zawierać elementy o nieznanym znaczeniu, nieczytelne symbole i gesty, które są źródłem problemów interpretacyjnych. Wreszcie okoliczności, w których prace zostały utworzone (zazwyczaj znane tylko autorowi), mogą wpływać na interpretację obrazu. Najtrudniejszym i najbardziej skomplikowanym zadaniem jest wyrażenie najwyższego poziomu znaczeniowego, odpowiadającego trzeciemu – ikonologicznemu poziomowi modelu Panofsky/Shatford, wymaga bowiem wiedzy i umiejętności interpretacyjnych. Tylko specjaliści lub osoby bardzo doświadczone w indeksowaniu rozpoznają pewne znaki i symbole, i są w stanie czytać „między wierszami” oraz zrekonstruować wyrafinowany program ikonograficzny.

²³ E. Svenonius: *Access to nonbook materials: the limits of subject indexing for visual and aural languages*. „Journal of the American Society of Information Science” 1994, vol. 45, no 8, pp.600-606; H. E. Roberts: *A Picture Is Worth a Thousand Words: Art Indexing in Electronic Databases*. „Journal of the American Society for Information Science and Technology” 2001, vol. 52, no 11, pp. 911-916.

²⁴ K. A. Schroeder: *Layered indexing of images*. „The Indexer” 1998, vol. 21, no 1, pp. 11-14; C. Jacobs: *If a Picture is Worth a Thousand Words, then...* „The Indexer” 1999, vol. 20, no 3, pp. 119-121.

Myśląc o indeksowaniu obrazów, należy przede wszystkim zapytać, czy opis przedmiotu i treści ikonograficznej dokumentu jest w ogóle możliwy. Jeśli tak, w jaki sposób powinno się go tworzyć? Co jest przedmiotem takiego dokumentu? O czym on jest? Jak dzieła sztuki należy interpretować i jakie cechy (atrybuty) powinny być uwzględnione w opisie?²⁵ Jakie aspekty obrazów mogą być interesujące dla użytkowników?

Przy podejmowaniu decyzji o indeksowaniu obrazów należy zadać dwa zasadnicze pytania:

1. Jaki poziom opisu należy zastosować? Jaka jest nasza intencja?
 - wyrażenie tego, co obraz przedstawia (w sensie ogólnym i szczegółowym),
 - wyrażenie tego, o czym obraz jest,
 - indeksowanie obu aspektów?
2. Jakie narzędzie (narzędzia) indeksowania mogą być wykorzystane?
 - słownictwo kontrolowane i/lub niekontrolowane,
 - tezaurus międzynarodowy czy o zasięgu i w języku lokalnym?

Oprócz ogólnych problemów indeksowania obrazów istnieją kwestie związane z przepisami regulującymi tworzenie autorytatywnych punktów dostępu i korzystania z przedmiotowych kartotek wzorcowych. Można tu wymienić kilka konkretnych problemów:

- opis szczegółowy czy ogólny?
- związki z kartoteką wzorcową i ogólną polityką indeksowania – spójność czy niezależność?,
- opis formalny i opis rzeczowy – komplementarność czy autonomia?

Opis szczegółowy czy ogólny

Jest oczywiste, że pierwszy i drugi poziom znaczenia obrazu, według modelu Panofsky/Shatford, powinny być indeksowane, ale każda instytucja katalogująca sama musi dokonać wyboru poziomu szczegółowości opisu. Jest to niełatwa, lecz niezwykle ważna decyzja. Np. obraz „Trojka” Alfreda Wierusz-Kowalskiego może być indeksowany przy użyciu pojedynczego terminu odnoszącego się do typu przedstawienia – „Scena rodzajowa”, ale dla zaawansowanych badań ikonograficznych bardziej przydatny może być opis szczegółowy, zawierający elementy przedstawienia („konie, sanie, mężczyźni, psy, zima”). Fotografia, która jest portretem zbiorowym polskich muzyków, może być indeksowana za pomocą hasła „Muzycy polscy” oraz ogólnym określeniem dotyczącym typu przedstawienia „Portrety zbiorowe”. Czy jest to wystarczająca charakterystyka wyszukiwawcza? Inną opcją jest wyliczenie nazwisk wszystkich osób przedstawionych jako dodatkowych punktów dostępu przedmiotowego: „Moniuszko Bolesław, Młynarski Emil, Barcewicz Stanisław”, itd. Które z tych rozwiązań jest lepsze? Które z nich mogłoby zaspokoić potrzeby różnych grup odbiorców oraz zapewnić maksymalizację wyników wyszukiwania? Indeksowanie uogólniające - jest mniej czasochłonne, a informacje o opisywanych obiektach nie są rozproszone, ale aby dać użytkownikom pełną informację ikonograficzną i materiał porównawczy do badań opis powinien uwzględ-

²⁵ C. Jörgensen: *Attributes of images...*, op. cit.

niać wszystkie obiekty i wskazywać je jako przedmiotowe punkty dostępu. Inne ważne pytanie, na które należy odpowiedzieć przed podjęciem decyzji o sposobie indeksowania, to: czy w kartotece wzorcowej istnieje system łączenia szczegółowego terminu z szerszymi pojęciami i synonimami? Jeśli nie, należy dołączyć je do rekordu dla dzieła²⁶.

Związki z kartoteką wzorcową i ogólną polityką indeksowania

Jeżeli instytucja utrzymuje kartotekę wzorcową, głównym problemem jest to, jak terminy szczegółowe opisujące zasoby wizualne mogą być zintegrowane w lokalnej przedmiotowej kartotece wzorcowej i jak zapewnić spójność polityki indeksowania. Na przykład, w Bibliotece Narodowej wszystkie kolekcje są indeksowane za pomocą JHP BN, zgodnie z ogólnymi wytycznymi indeksowania. Język indeksowania zapewnia wiele ogólnych terminów, ale na potrzeby szczegółowego opisu dokumentów ikonograficznych kartoteka przedmiotowa powinna być rozszerzona o tysiące terminów dotyczących typów obiektów i architektury, materiałów, typów ludzi i działań, atrybutów fizycznych itp. Większość z tych specyficznych pojęć może wystąpić tylko w opisie zasobów wizualnych. Problemy z indeksowaniem obrazów są wyraźnie widoczne w przypadku przedstawień obiektów architektonicznych lub osób, których nazwy pochodzą zwykle z kartoteki wzorcowej. Jednym z najpoważniejszych problemów jest identyfikacja: określenie, co obraz przedstawia oraz kiedy został utworzony (kto był właścicielem obiektu w tym czasie, jak obiekt wyglądał, jaka była jego funkcja). Istotne jest także, którą wersję nazwy wybrać: na przykład nazwę w języku kraju, w którym obiekt znajduje się obecnie, czy nazwę obiektu w czasie, w którym powstał? Konieczna jest również decyzja, czy tworzyć hasło adekwatne do okresu, w którym powstał obraz i posługiwać się ówczesną jego nazwą, czy skorzystać z ostatniej znanej nazwy z odpowiednim określeniem chronologicznym. Wiąże się to z zasadami używania nazw własnych obiektów w kartotece i sposobu, w jaki takie nazwy funkcjonują w katalogu: czy hasło powinno odpowiadać nazwie obiektu w danym okresie, czy dla każdego obiektu powinna być wybrana i konsekwentnie stosowana jedna nazwa. Ma to znaczący wpływ na proces wyszukiwania informacji w katalogu. Jeśli używane jest hasło odpowiadające nazwie obiektu w danym okresie, jest bardziej prawdopodobne, że użytkownicy będą mogli znaleźć dokładnie to, czego szukają, ale straci się cały kontekst, informacja zostanie oddzielona od obiektu, a materiał będzie rozproszony, przez co trudniejszy do znalezienia. Z kolei posługiwanie się jedną nazwą może prowadzić do tworzenia nieadekwatnych opisów i zgromadzenia materiału w jednym miejscu. Podobny problem wiąże się z nazwami osobowymi: czy hasło w kartotece odnosi się do ostatniej nazwy używanej przez osobę, czy do najczęściej używanej nazwy? Przykładowo, fotografia przedstawiająca Alberta, księcia Walii będzie indeksowana za pomocą nazwy „Jerzy VI (król Wielkiej Brytanii)”, która jest jego ostatnią i najczęściej stosowaną nazwą, preferowaną w kartotece wzorcowej.

²⁶ M. Baca [et al.]: *Cataloging Cultural Objects...*, op. cit.

Opis formalny i opis rzeczowy – komplementarność czy autonomia?

Niektóre elementy opisu rzeczowego, czasami pojawiają się jako element opisu formalnego dokumentu (tytuł, data, technika, typ przedstawienia). Niektóre tytuły zawierają dokładne informacje o treści, np.: „Widok Wawelu od północnego zachodu, staw na Groblach i przystań flisaków na Wiśle naprzeciw Dębniak” Jana Nepomucena Głowackiego (1847). Czy taka informacja powinna powtarzać się w opracowaniu rzeczowym? Przepisy CCO stanowią, że „jeśli terminy powtarzają się lub pokrywają z terminami stosowanymi w innych elementach, takich jak Tytuł lub Rodzaj pracy, dokładny opis i indeksowanie treści powinny być wykonane oddzielnie w elemencie Temat”²⁷. Instytucja katalogująca, biorąc pod uwagę aspekty techniczne wyszukiwania, powinna rozważyć argumenty za i przeciw, i sama podjąć decyzję dotyczącą polityki katalogowania. Powyższe problemy widoczne są też w zbiorach Biblioteki Narodowej. W Cyfrowej Bibliotece Narodowej Polona znajdują się wersje cyfrowe różnych typów dokumentów, w tym duża liczba dokumentów ikonograficznych²⁸ (rysunki, fotografie, pocztówki, plakaty itp.). Wydaje się, że jedynym wyjściem, które pozwoli na uniknięcie rozbieżności w opisach podobnych typów przedmiotów w obrębie jednej kolekcji, jest zaproponowanie schematu katalogowania i indeksowania tego typu zbiorów. Zapewniłoby to spójny i skuteczny dostęp nie tylko do zdigitalizowanych zasobów. Głównym celem takiego schematu byłoby zwiększenie dostępu ogólnego i szczegółowego do przedstawionych obiektów, niezależnie od poziomu wiedzy użytkowników i ich kompetencji informacyjnych oraz osiągnięcie interoperacyjności semantycznej między różnymi danymi i schematami indeksowania stosowanymi w polskich bibliotekach i muzeach.

Propozycja

Obserwacja rozwiązań stosowanych w kolekcjach dużych bibliotek (Library of Congress, Biblioteka Narodowa), pozwala stwierdzić, że opis zasobów wizualnych sprawia sporo trudności mimo sformułowanych szczegółowych zasad opisu dla tego typu zbiorów. Funkcjonują różne schematy opracowania, obejmujące różne cechy opisywanych materiałów i wykorzystujące różne standardy opisu i formaty danych (ISBD, CCO, DC, MARC 21 itp.). Analiza tych rozwiązań skłania do wybrania modelu opisu zasobów w naszych, polskich realiach.

Po przyjrzeniu się standardom i praktykom stosowanym w niektórych dużych bibliotekach warto zauważyć, że najbardziej złożone są wytyczne CCO, do których zamierza nawiązać także Biblioteka Narodowa. Niemniej jednak należy wziąć pod uwagę to, że obrazy są niewielką częścią jej kolekcji i muszą być rejestrowane i indeksowane spójnie z ogólnymi zasadami katalogowania. Wszystkie dokumenty ikonograficzne dostępne w Cyfrowej Bibliotece Narodowej Polona są opisane w OPAC-u biblioteki, a rekordy bibliograficzne stworzone w formacie MARC21 są połączone z rekordem zapisanym w schemacie metada-

²⁷ M. Baca [et al.]: *Cataloging Cultural...*, op. cit.

²⁸ Niemal 16 736 jednostek, co stanowi prawie 45% wszystkich zbiorów opublikowanych w CBN Polona (stan na 2.05.2012 r.).

nych Dublin Core stosowanym w bibliotece cyfrowej. Terminy przeznaczone do indeksowania obrazów muszą być przechowywane we wspólnej przedmiotowej kartotece wzorcowej. Obowiązującym narzędziem opracowania rzeczowego jest JHP BN i stosowanie terminów z innych słowników jest niemożliwe. Do indeksowania dokumentów ikonograficznych zamierzamy wykorzystać kontrolowane słownictwo JHP BN, jako określenie przedmiotu, gatunku/formy, lub słów kluczowych, zapisane w następujących polach rekordu bibliograficznego w formacie MARC21:

600-651 termin przedmiotowy (kontrolowane słownictwo).

Terminy powinny odnosić się do całego dokumentu (z czego obraz się składa – „OF”), w tym do nazwisk osób, nazw ciał zbiorowych, nazw miejsc, wydażeń, przedmiotów. Indeksowany powinien być każdy rzeczywisty obiekt, każda scena lub typ ikonograficzny, jeśli zostanie zidentyfikowany. Wymienione też powinny być ogólne i szczegółowe pojęcia, które są podstawowymi elementami przedstawienia. Elementy drugorzędne mogą być zapisywane jako dodatkowe punkty dostępu przedmiotowego. Jeśli zawartość jest wielowarstwowa lub niejednorodna, podaje się tylko określenie gatunku/formy.

653 dodatkowe punkty dostępu przedmiotowego (terminy kontrolowane i niekontrolowane).

Znalazłyby się tutaj pojęcia odnoszące się do drugorzędnych, podporządkowanych lub mniej istotnych elementów treści, np. obiekty przedstawione w tle oraz jako sztafaż. Jest też możliwe dodawanie szerszego kontekstu i synonimów konkretnych terminów używanych zarówno jako przedmiot, jak i gatunek/forma.

655 termin gatunek/forma (kontrolowane słownictwo).

Terminy powinny określać typ dokumentu (np. malarstwo, rysunek, fotografia, druk), technikę (np. akwaforta, akwarela, gwasz, odbitka albuminowa) i rodzaj przedstawienia (np. portret, krajobraz, pejzaż morski, weduta, scena rodzajowa, scena mitologiczna, alegoria).

520 uwaga o zawartości/streszczenia.

Może się tu znaleźć tekst opisu odnoszący się do znaczenia, celu i funkcji obrazu (o czym jest obraz – „ABOUT”). Może również zawierać informacje o stylu lub okresie, materiale, formie, kompozycji itd.

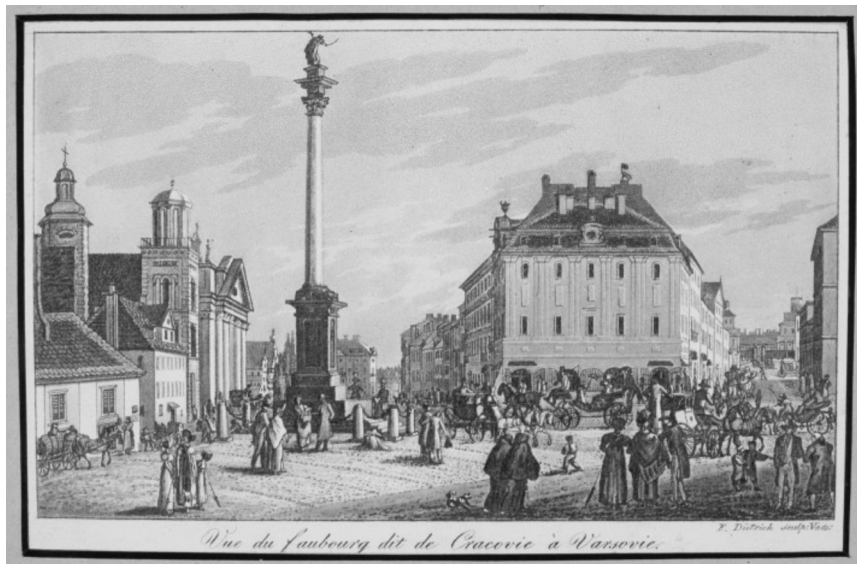
Przedstawiona propozycja zostanie omówiona ze specjalistami odpowiedzialnymi za katalogowanie i indeksowanie dokumentów ikonograficznych oraz ze środowiskiem historyków sztuki. Wydaje się, że schemat przedstawiony powyżej jest do przyjęcia i dla bibliotekarzy, i dla ekspertów muzealnych. Jest on częściowo zgodny z koncepcją opisu realizowanego w Cyfrowym Muzeum Narodowym²⁹.

Spójna dokumentacja obiektów gromadzonych w instytucjach kultury sprawiłaby, że zasoby wizualne stałyby się bardziej dostępne i z powodzeniem służyłyby jako podstawa do badań naukowych i edukacji.

Przykłady zastosowania proponowanego schematu w przykładowych rekordach bibliograficznych w katalogu BN:

²⁹ Cyfrowe Muzeum Narodowe w Warszawie. [online]. [dostęp: 12.05.12]. Dostępny w World Wide Web: <<http://cyfrowe.mnw.art.pl>>.

Przykład 1



100 1 Dietrich, Fryderyk|d(1779-1847).

245 10 **Vue du faubourg dit de Cracovie à Varsovie**|h[Dokument ikonograficzny] =|bWidok Krakowskiego Przedmieścia w Warszawie /|cF. Dietrich sculp. Vars.

246 31 **Widok Krakowskiego Przedmieścia w Warszawie**

260 |c[1820].

300 1 **graf.** :|bakwat., akwaf. ;|c10,2x16,6 cm, z napisami **11**, 7x16,6 cm.

500 Sygn. także znakiem artysty na kompoz.: klucz. Nazwa aut.: Fryderyk Dietrich.

500 Ryc. z: Krasiński J.W., Guide du voyager en Pologne..., Varsovie 1820, tabl. s. 22/23; Krasiński J. W., Przewodnik dla podróżujących [!] w Polsce..., Warszawa 1821, s. 20/21.

510 4 Widacka 1989|cs. 116 poz. 18.

520 **Widok Placu Zamkowego w Warszawie od strony północnej w kierunku południowym, ku wylotowi ul. Krakowskie Przedmieście. Z lewej strony widoczny kościół św. Anny, na osi ul. Krakowskie Przedmieście Kolumna Zygmunta, następnie kamienica Johna i po prawej wylot ul. Senatorskiej. Na placu sceny miejskie jako sztafaż.**

651 4 **Warszawa|xPlac Zamkowy**

653 4 **Warszawa |a ulica Krakowskie Przedmieście |a Kolumna Zygmunta III Wazy |a Kościół św. Anny |a Kamienica Johna |a ulica Senatorska**

655 4 **Weduta**

655 4 **Akwaforta**

655 4 **Akwatinta**

655 4 **Grafika polska|y19 w.**

Przykład 2



100 1 Wildt, Carl|d(fl. ca 1830-1860).

245 10 Aschenbrödel|h[Dokument ikonograficzny] /|clith. v. Wildt u. Devrient ; gem. v. Krigar.

260 Berlin :|bVerlag von E. H. Schroeder [...],|c[1836 |e(Berlin :|fKönigl. Lithograph. Institut).

300 1 graf. :|blitogr. ;|ckompoz. 38x45,2 cm, z napisami 43, 3x45,2 cm.

500 Sygn. pod kompoz.

510 4 ThB|ct. XXI s. 541.

520 Ilustracja do baśni „Kopciuszek” przedstawiająca scenę oddzielania maku od popiołu przez tytułową bohaterkę, której pomagają ptaki.

600 04 Kopciuszek|c(postać lit.)

653 4 |a Dziewczyna |a Piec | a Ptaki |a Kot |a Dżban |a Wiadro |a Miech |a Drzwi |a Stołek

655 4 Scena rodzajowa

655 4 Litografia

655 4 Grafika niemiecka|y19 w.

700 1 Krigar, Heinrich|d(1806-1838).|eAut. wzoru

700 1 Devrient, Wilhelm|d(1799-po 1866).

700 1 Schroeder, E. H.|eWyd.

710 2 Königlische Lithographische Institut (Berlin).|eDruk.

Przykład 3



100 1 Hanfstaengl, Erwin.

**245 10 [Portret Pabla Sarasate]]h[Dokument ikonograficzny] /|cE.
Hanfstaengl Stuttgart.**

260 |c[ca 1880].

300 1 fot. :|bodb. albuminowa ;|c10,5x6 cm.

500 Tyt. nadany przez katalogującego.

500 Sygn. wyciskiem na aw.

500 Na rew. nadr. w jęz. niem.

**520 Portret stojącego we wnętrzu mężczyzny trzymającego skrzypce
i smyczek.**

600 14 Sarasate, Pablo|d(1844-1908)

**653 4 Instrumenty smyczkowe |a Skrzypce |a Krzesło |a Smyczek |a
Muzycy**

655 4 Fotografia wizytowa|zNiemcy|y1871-1890

655 4 Odbitka albuminowa

655 4 Portret

Bibliografia

1. Baca M. (ed.): *Introduction to Art Image Access: Issues, Tools, Standards, Strategies*. Los Angeles 2002. [online]. [dostęp: 28.04.2012]. Dostępny w World Wide Web: <http://www.getty.edu/research/publications/electronic_publications/intro_aia/index.html>
2. Baca M. [et al.]: *Cataloging Cultural Objects: a guide to describing cultural works and their images*. Chicago 2006.
3. Chu C. M., O'Brien A.: *Subject analysis: the first critical stages in indexing*. „Journal of Information Science” 1993, vol. 19, no. 6, pp. 439-454.
4. *ePoradnik redaktora zasobów cyfrowych, wersja z dnia: 2008-07-03*, opracowany przez pracowników Biblioteki Uniwersyteckiej we Wrocławiu. [online]. [dostęp: 30.04.2012]. Dostępny w World Wide Web: <<http://www.bibliotekacyfrowa.pl/dlibra/docmetadata?id=25069&from=publication>>.
5. *Format MARC 21 rekordu bibliograficznego. Dokumenty ikonograficzne. Wersja 2008*. Oprac. Agata Pietrzak. Warszawa 2008.
6. *Format MARC 21 rekordu bibliograficznego dla dokumentu ikonograficznego*. Oprac. K. Sanetra, B. Górecka, A. Graff. Warszawa 2011. [online]. [dostęp: 04.05.2012]. Dostępny w World Wide Web: <http://centrum.nukat.edu.pl/images/stories/file/instrukcje_procedury/MARC_21/marc21_ikonografia_110607.pdf>.
7. Harpring P.: *Introduction to Controlled Vocabulary: Terminology for Art, Architecture and Other Cultural Works*. Los Angeles 2010. [online]. [dostęp: 28.04.2012]. Dostępny w World Wide Web: <http://www.getty.edu/research/publications/electronic_publications/intro_controlled_vocab/index.html>.
8. Ingwersen P.: *Cognitive Perspectives of Document Representation*. In: H. Bruce [et al.] (Eds.): *Emerging Frameworks and Methods: Proceedings of the Fourth International Conference on Conceptions of Library and Information Science (CoLIS 4)*. Greenwood Village, Colo. 2002. pp. 285-301.
9. Jacobs C.: *If a Picture is Worth a Thousand Words, then...* „The Indexer”. 1999, vol. 20, no 3, pp. 119-121.
10. Jansen B. J.: *Searching for Digital Images on the Web*. „Journal of Documentation” 2008, vol. 64, issue 1, pp. 81-101.
11. Jörgensen C.: *Attributes of images in describing tasks*, „Information Processing & Management” 1998, vol. 34, no. 2/3, pp. 161-174.
12. Jörgensen C.: *Access to pictorial material: a review of current research and future prospects*. „Computer and the Humanities” 1999, vol. 33, no. 4, pp. 293-318.
13. Jörgensen, C. *Image retrieval: theory and research*. Lanham; Oxford, 2003.
14. Lancaster F. W.: *Indexing and Abstracting in Theory and Practice*. 2nd ed. London 1998.
15. Matusiak K.: *Towards User-Centered Indexing in Digital Image Collections*. „OCLC Systems and Services” 2006, vol. 22, issue 4, pp. 283-298.
16. Panofsky E.: *Studies in Iconology: Humanistic Themes in the Art of the Renaissance*. New York 1939.
17. Roberts H. E.: *A Picture Is Worth a Thousand Words: Art Indexing in Electronic Databases*. „Journal of the American Society for Information Science and Technology” 2001, vol. 52, no 11, pp. 911-916.
18. Schroeder K. A.: *Layered indexing of images*. „The Indexer” 1998, vol. 21, no 1, pp. 11-14.
19. Shatford S.: *Analyzing the Subject of a Picture: A Theoretical Approach*. „Cataloging & Classification Quarterly” 1986, vol. 6, no. 3, pp. 39-62.
20. Springer M. [et al.]: *For the Common Good: The Library of Congress Flickr Pilot Project, 2008* [online]. [dostęp: 29.04.2012]. Dostępny w World Wide Web: <http://www.loc.gov/rr/print/flickr_report_final.pdf>.
21. Svenonius E.: *Access to nonbook materials: the limits of subject indexing for visual and aural languages*. „Journal of the American Society of Information Science” 1994, vol. 45, no. 8, pp. 600-606.
22. *Subject Indexing for Pictures: An Overview*. Compiled by Helena Zinkham 2002; last rev. 2004 [online]. [dostęp: 30.04.2012]. Dostępny w World Wide Web: <<http://www.loc.gov/rr/print/tp/Subject%20Indexing%20for%20Pictures.pdf>>.

23. *Subject Indexing with TGM: A Case Study in Selecting Access Points for Photographs*. Compiled by Karen Chittenden. February 2004 [online]. [dostęp: 30.04.2012]. Dostępny w World Wide Web: <<http://www.loc.gov/rr/print/tp/SubjectAccessHineCaseStudy.pdf>>.
24. Zeng M. L., Žumer M., Salaba A. (Eds.): *Functional Requirements for Subject Authority Data (FRSAD). A Conceptual Model*. München 2010.

Summary

The article discusses theoretical background for indexing iconographic documents, selected indexing standards and tools. A few problems found during analysis and interpretation of documents, selection of indexing terms, and their registration, were described. The author presents methods used in the Library of Congress. Basing on documents from the National Library collection, he developed an indexing scheme enabling universal and effective access to such a collection.